



■ Urbanistické okénko

(PÚ 1 a 5/2024 || data pro ÚAP)

Ing. arch. Zuzana Syrová, Ing. Svatava Podrazilová
NPÚ, generální ředitelství



- **PÚ 1/2024 - Metodika charakterizace památkově chráněných území z hlediska určujících hodnot¹; předmět a podmínky ochrany (pokračování PÚ č. 2/2023)**
Příprava pilotních popisů pro jednotlivá ÚOP a typologie území (PR, PZ, OP) a příprava legendy, grafického znázornění, značek. Příprava popisů konkrétních památkově chráněných území (minimálně 5 popisů) PÚ 5/2004.

Hlavní garant úkolu SPP/Michalčáková, SPP/OPP/Merunková

součinnost s ÚOP, INF/GIS

Garant úkolu za MK Exnarová

Termín plnění 30. 9. 2024

- **PÚ 5/2024 - Památkově chráněná území – součinnost při přípravě vyhlášení a revizi památkově chráněných území – pokračování úkolu.**

Hlavní garant úkolu SPP/OPP/Merunková

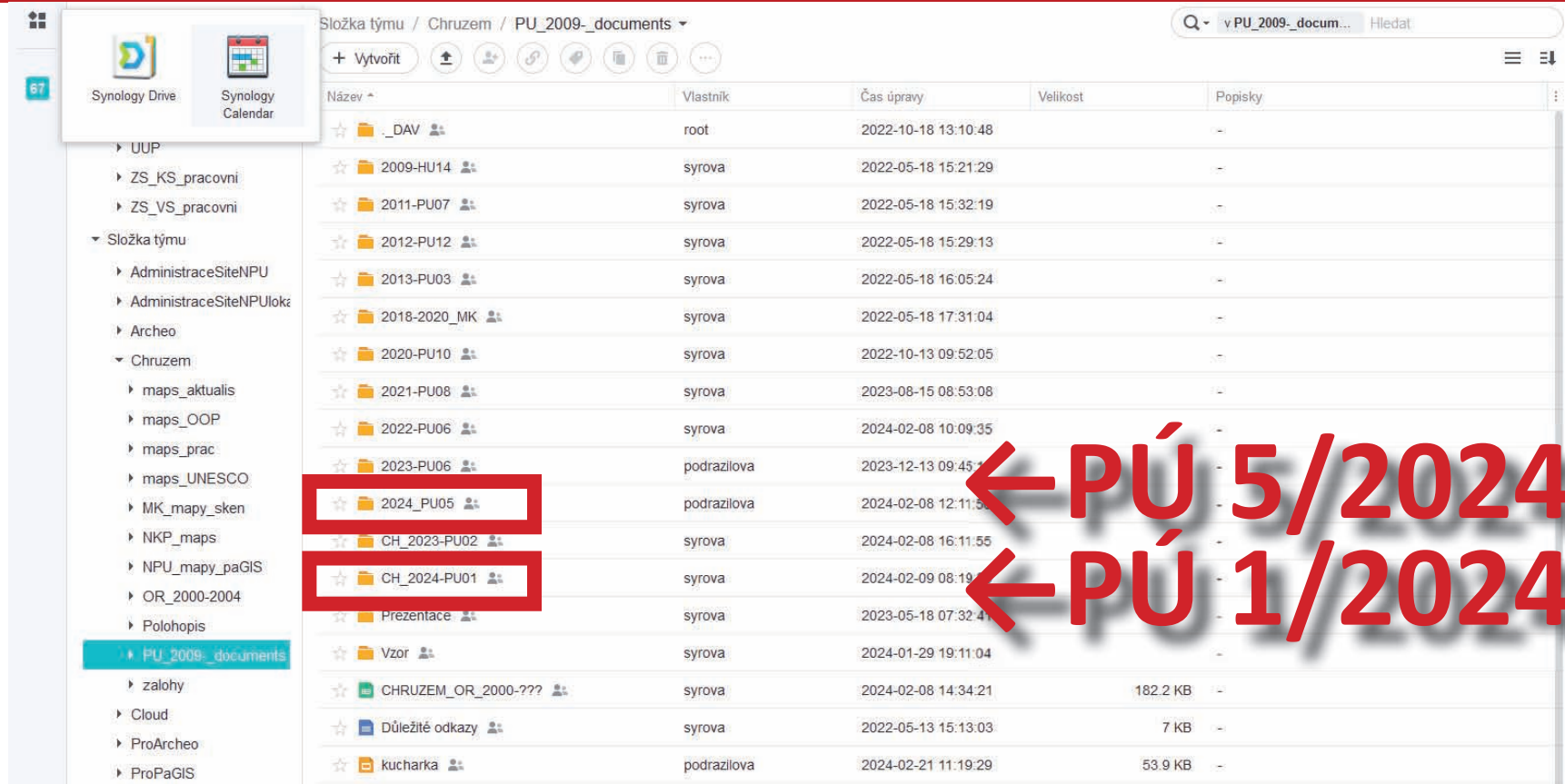
součinnost v rámci NPÚ nedefinována

Garant úkolu za MK Exnarová

Termín plnění 15. 12. 2024

(Pro jednotlivé řešené lokality stanovilo MK dílčí termíny)

¹ Ambice úkolu je podchytit hodnoty stavebněhistorické, archologické, urbanistické, krajinné...
(viz ZZ za profilový úkol č.2/2023 k 30. 11. 2023)



Složka týmu / Chruzem / PU_2009_documents

Vytvořit

Název	Vlastník	Čas úpravy	Velikost	Popisky
☆ _DAV	root	2022-10-18 13:10:48		-
☆ 2009-HU14	syrova	2022-05-18 15:21:29		-
☆ 2011-PU07	syrova	2022-05-18 15:32:19		-
☆ 2012-PU12	syrova	2022-05-18 15:29:13		-
☆ 2013-PU03	syrova	2022-05-18 16:05:24		-
☆ 2018-2020_MK	syrova	2022-05-18 17:31:04		-
☆ 2020-PU10	syrova	2022-10-13 09:52:05		-
☆ 2021-PU08	syrova	2023-08-15 08:53:08		-
☆ 2022-PU06	syrova	2024-02-08 10:09:35		-
☆ 2023-PU06	podrazilova	2023-12-13 09:45:11		-
☆ 2024_PU05	podrazilova	2024-02-08 12:11:55		-
☆ CH_2023-PU02	syrova	2024-02-08 16:11:55		-
☆ CH_2024-PU01	syrova	2024-02-09 08:19:00		-
☆ Prezentace	syrova	2023-05-18 07:32:41		-
☆ Vzor	syrova	2024-01-29 19:11:04		-
☆ CHRUZEM_OR_2000-???	syrova	2024-02-08 14:34:21	182.2 KB	-
☆ Důležité odkazy	syrova	2022-05-13 15:13:03	7 KB	-
☆ kucharka	podrazilova	2024-02-21 11:19:29	53.9 KB	-

* Dokumenty k oběma úkolům na společném sdíleném úložišti pagis.npu.cz/Chruzem/PU_2009_documents + společný kalendář

Editoři PaGIS jakožto registrovaní uživatelé mají oprávnění vkládat dokumenty. Opakovaně upozorňujeme na **ZÁKAZ DIAKRITIKY V NÁZVECH SOUBORŮ!!!**

Úvodní společné jednání s urbanisty k PÚ 5/2024 - 4. 4. 2024 (místo upřesňuje I. Merunková)

K řešeným lokalitám¹ proběhnou schůzky na ZOOMu (garanti GnŘ urbanismus + GIS, garant ÚOP + lokální editor PaGIS)

Společný výjezd do terénu (v roce 2023 Hodslavice, Místek, letos pravděpodobně Dolní Kounice)

¹ Jako pilotní území pro PÚ 1/2024 budou zvoleny lokality zpracovávané v PÚ 5/2024.

Pro(Pa)GIS

Blok editorů a příznivců (Pa)GIS, (Pa)MIS, (Pa)Katalogu a IISPP vůbec...

O PaGIS ▾ Pro editory PaGIS ▾ **Urbanistické okénko** ▾ ÚAP ▾ Akce Kniha přání a stížností Kontakt ▾

Chráněná území: PÚ
2009—2024

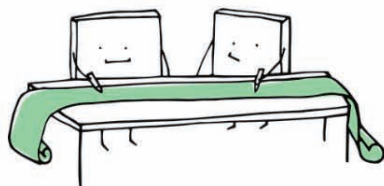
Urbanistické okénko

Tato sekce je určena především pro osoby spolupracující řešení úkolu odborných a věcných revizí chráněných území.

- Pravidla řešení úkolu viz [Ten dělá to a ten zas tohle I.](#) (GIS) | [Ten dělá to a ten zas tohle II.](#) (urbanismus)
- Odkazy na sdílené dokumenty úkolu od r. 2009, kontakty etc. viz [Chráněná území: PÚ 2009—2024](#). Podrobnější přehled toho co kde hledat podává článek [Kdo hledá, najde](#).

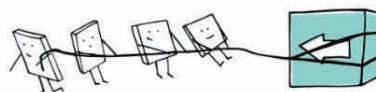
VÝBĚR PŘÍSPĚVKŮ:

TEN DĚLÁ TO A TEN ZAS TOHLE II. ANEB PŮ CHRÁNĚNÝCH ÚZEMÍ



V příspěvku [Ten dělá to a ten zas tohle I.](#) jsme

TEN DĚLÁ TO A TEN ZAS TOHLE I. ANEB PŮ CHRÁNĚNÝCH ÚZEMÍ



Od roku 2009 se pravidelně věnujeme (většinou profilovému, výjimečně v prvním ročníku hlavnímu) úkolu *Památkově chráněná území ...*. *Součinnost při přípravě vyhlášení a revizi památkově chráněných území. Názvy a měřítka jednotlivých*

Hledat ...

Tento blog je určen především osobám podlécím se aktivně na vytváření Památkového geografického informačního systému (PaGIS). S ohledem na provázanost PaGIS s dalšími částmi Integrovaného informačního systému památkové péče (IISPP), zde snad najdou leccos užitečného i běžní uživatelé a příznivci IISPP.

GEOINFORMAČNÍ ZDROJE NPÚ

- [Geoportál památkové péče](#)
 - [Návody ke Geoportálu](#)
 - [Testovací verze geoportálu](#)
- [REST rozhraní mapových služeb NPÚ](#)
- [NPÚ na ArcGIS online](#)
- [INSPIRE Protected Sites – Cultural Heritage](#)
- [IISPP na Twitteru](#)
- [IISPP portál](#)
 - [Mapové projekty a aplikace ISAD](#)

- [Literatura a prameny](#)
- [Normy, standardy, autority](#)
- [Základní údaje o památkové péči](#)

* Společné urbanistické okénko na blogu Pro(Pa)GIS pro PU1/2024 i PÚ/5/2024

Chráněná území: PÚ 2009—2024

[2009](#) | [2011](#) | [2012](#) | [2013](#) | [2018](#) | [2019](#) | [2020](#) | [2021](#) | [2022](#) | [2023](#) | [2024](#)

Tabulka lokalit zpracovávaných v rámci (většinou profilového, výjimečně v prvním ročníku hlavního) úkolu "Památkově chráněná území Součinnost při přípravě vyhlášení a revizi památkově chráněných území" s odkazy na složky dokumentů na sdíleném úložišti <https://pagis.npu.cz/sheet>.

Údaje z let 2009–2022 jsou postupně doplňovány,,,

Zobraz záznamů

Hledat: 2024

Kraj	ÚOP NPÚ	Lokalita	Návrh / Změna	Složka PÚ	Garant GnR
L	Liberec	Bezděčín	PZ návrh	2024-PÚ05 2023-PÚ06 2021-PÚ08	Čerňanský
B	Brno	Dolní Kounice	PZ návrh	2024-PÚ05	Merunková
J	Vysočina	Havlíčková Borová	PZ zrušení	2024-PÚ05	Merunková
T	Ostrava	Hodslavice	PZ návrh	2024-PÚ05 2023-PÚ06	Čerňanský
C	Č. Budějovice	Holašovice	PR změna	2024-PÚ05 2023-PÚ06	Čerňanský
K	Loket	Horní Slavkov	PZ změna	2024-PÚ05 2023-PÚ06 2013-PÚ03	Krusová
P	Plzeň	Kdyně	PZ návrh	2024-PÚ05	Stará
E	Pardubice	Letohrad	PZ změna	2024-PÚ05 2023-PÚ06 2020-PÚ10	Merunková

Hledat ...

Tento blog je určen především osobám podílejícím se aktivně na vytváření Památkového geografického informačního systému (PaGIS). S ohledem na provázanost PaGIS s dalšími částmi integrovaného informačního systému památkové péče (IISPP), zde snad najdou leccos užitečného i běžní uživatelé a příznivci IISPP.

GEOINFORMAČNÍ ZDROJE NPÚ

- Geoportál památkové péče
 - Návody ke Geoportálu
 - Testovací verze geoportálu
- REST rozhraní mapových služeb NPÚ
- NPÚ na ArcGIS online
- INSPIRE Protected Sites – Cultural Heritage
- IISPP na Twitteru
- IISPP portál
 - Mapové projekty a aplikace ISAD

- Literatura a prameny
- Normy, standardy, autority
- Základní státní rejstříky
- Mapové zdroje a služby
- Odborné a zájmové skupiny, specializované sociální sítě
- Slovníček
- Zkratky
- Zásady cookies (EU)

NEJNOVĚJŠÍ PŘÍSPĚVKY

* Přehled lokalit PÚ/5/2024 pro řešitele, kteří nemají účet na pagis.npu.cz čili Herringu

1	A	B	C	D	E	F	G	H	I	J	K	L	M	N	O	P	
1	lokality	kraj	okres	změna/návrh	VPZ/MPZ	PU	termín	data předchozího úkolu	složka PU s podklady MK, s věcnou revizí a mapou	"bez hesla" (registrovaní uživatelé po přihlášení)	dokumenty k odevzdání	garant	GIS UOP	poznámky	věcná revize	odborná revize	proč?
2	Bezděčín	Liberecký			VPZn	PU 5/2024 PU 06/2023		2023-PU06	VPZ_Bezdecin	VPZ_Bezdecin		Čerňanský-GnŘ; Martin Pospíšil-UOP	Vrabec				žádost o prohlášení PZ. Úkol přt na obci
3	Dolní Kounice	Jihomoravský			MPZn	PU 5/2024	15.12.2024	-	MPZn_Dolkounice	MPZn_Dolkounice		Merunková-GnŘ; Dana Novotná-UOP	Pavelka				návrh na prohlášení PZ
4	Havličkova Borová	Kraj Vysočina			MPZ	PU 5/2024	15.12.2024	-	MPZ_HavlickovaBorova	MPZ_HavlickovaBorova		Merunková-GnŘ;	Staněk				žádost o zrušení MPZ
5	Hodslavice	Moravskoslezský			VPZn	PU 5/2024	odevzdáno	2023-PU06	VPZ_Hodslavice	VPZ_Hodslavice		Čerňanský-GnŘ; M. Lehnertová, M. Bartošová, T. Nitra, J. Dudek - UOP	Maren				podnět na prohlášení historických následovat bude projednání na c
6	Holašovice	Jihočeský			VPR	PU 5/2024	15.12.2024	2023-PU06	VPR_Holasovice	VPR_Holasovice		Čerňanský-GnŘ; Gabriela Štátná a Marek Ehrlich-UOP	Pikous				revize hranice VPR, v souvislosti světového dědictví, úkol průběžně obci, následně zpracování podli zpracovává Ministerstvo kultury.
7	Horní Slavkov	Karlovarský			MPZ	PU 5/2024	30.6.2024	2023-PU06	MPZ_Horni-Slavkov	MPZ_Horni-Slavkov		Krusová-GnŘ; Adamec/UOP	Malina				žádost o redukci památkové zón nebyl splněn
8	Kdyně	Plzeňský			MPZn	PU 5/2024	15.12.2024	-	MPZn_Kdyne	MPZn_Kdyne		Stará-GnŘ;	Jedličková				návrh na prohlášení PZ
9	Letohrad	Pardubický			MPZ	PU 5/2024	30.6.2024	2023-PU06	MPZ_Letohrad	MPZ_Letohrad		Merunková-GnŘ; Alžběta Bilková-UOP	Jaroš				žádost o zvětšení PZ
10	Luže	Pardubický			MPZ	PU 5/2024	31.7.2024	2023-PU06	MPZ_Luze	MPZ_Luze		Merunková-GnŘ; Alžběta Bilková-UOP	Jaroš				žádost o zvětšení MPZ
11	LVA	Jihomoravský			KPZ	PU 5/2024	22.2.2024-jedná	2023-PU06	KPZ_LVA	KPZ_LVA		Merunková-GnŘ; Roman Zámečník a Dana Novotná-UOP	Sklenář				revize hranice KPZ v souvislosti evidován návrh na vyněti intrav
12	Mistek	Moravskoslezský			MPZ	PU 5/2024	hotovo/pozastaveno					Krusová/GnŘ; Bartošová/UOP Lehnertová GIS: Syrová	Maren				žádost na vynětí čtvrti Zámostí z době nebude MK iniciovat rozšíř zasláno NPÚ
13	Mravín	Pardubický			MPZ	PU 10/2020	15.12.2024	2020-PO10	VPZn_Mravin	VPZn_Mravin		Čerňanský-GnŘ; Gabriela Štátná a Marek Ehrlich-UOP	Jaroš				na základě doporučení NPÚ k p projednání na obci, následně bu č. 10/2020
14	Mšeno	Středočeský			MPZ	PU 5/2024	15.12.2024	-	MPZ_Mseno	MPZ_Mseno		Merunková-GnŘ;	Minář/Marounek				žádost o zmenšení MPZ
15	Ostrava-Vitkovice	Moravskoslezský			MPZ	PU 5/2024	15.12.2024	2020-PO10	MPZ_Ostrava-Vitkovice	MPZ_Ostrava-Vitkovice		Stará-GnŘ;	Maren				Petice za vyněti části území z r Vitkovice.
16	Sedlice	Jihočeský			MPZ	PU 5/2024	15.12.2024	-	MPZ_Sedlice	MPZ_Sedlice		Krusová/GnŘ;	Pikous				žádost o zmenšení MPZ
17	Smíchov	Praha			MPZn	PU 5/2024	?	2023-PU06	MPZn_Smichov	MPZn_Smichov		Krusová/GnŘ Poláčková/UOP Baláček/UOP GIS: Syrová/GnŘ	Nový				žádost o rozsíření PZ . Úkol průl sm. č. Prahy 5 a Magistrátem hl. pro přípravu OP
18	Smilov	Karlovarský			KPZ	PU 5/2024	15.12.2024	2023-PU06	MPZn_Smilov	MPZn_Smilov		Čerňanský, Krusová-GnŘ; Vítězslav	Malina				podnět na prohlášení krajinné př

* Přehled lokalit zadaných k řešení v PU 5/2024 pro registrované uživatele - tabulka PU 10 2020- pokračování

Obsahuje podněty na základě redukce rozsahu CHÚ odd. ENP (Tábor). Lze očekávat i další podněty NPÚ (Pradubice?).

V tabulce zatím chybí nově zadané Mšeno a KPZ Jeseníky.

NPÚ (Merunková) připravuje odpověď na zadání zasláno MK s upozorněním na opomenutí lokalit dohodnutých jako priority v r. 2020.

profilové úkoly CHRUZEM

- nový návrh (na zelené louce)
- návrh v návaznosti na stávající CHRUZEM
- změna rozsahu / zrušení

společná práce na návrhu rozsahu

- zakreslit/zkontrolovat rozsahy KP v dané lokalitě
- zkontrolovat VR stávajících ochran CHÚ
- odgeoreferencování map SK (bez vodoznaku)

- vkládání fotek do MIS
- záznamy v Katalogu

GIS editoři

Garanti

ZOOM jednání GIS editorů a garantů urbanistů

- odpracovat třídu **urbanistické bloky**
- odpracovat třídu **objekty**:
 - objekty KP
 - hodnotné objekty
 - rušící objekty

- příprava OOP
- vyhodnocení objektů pro GIS
- odborná revize ABC (s GIS)

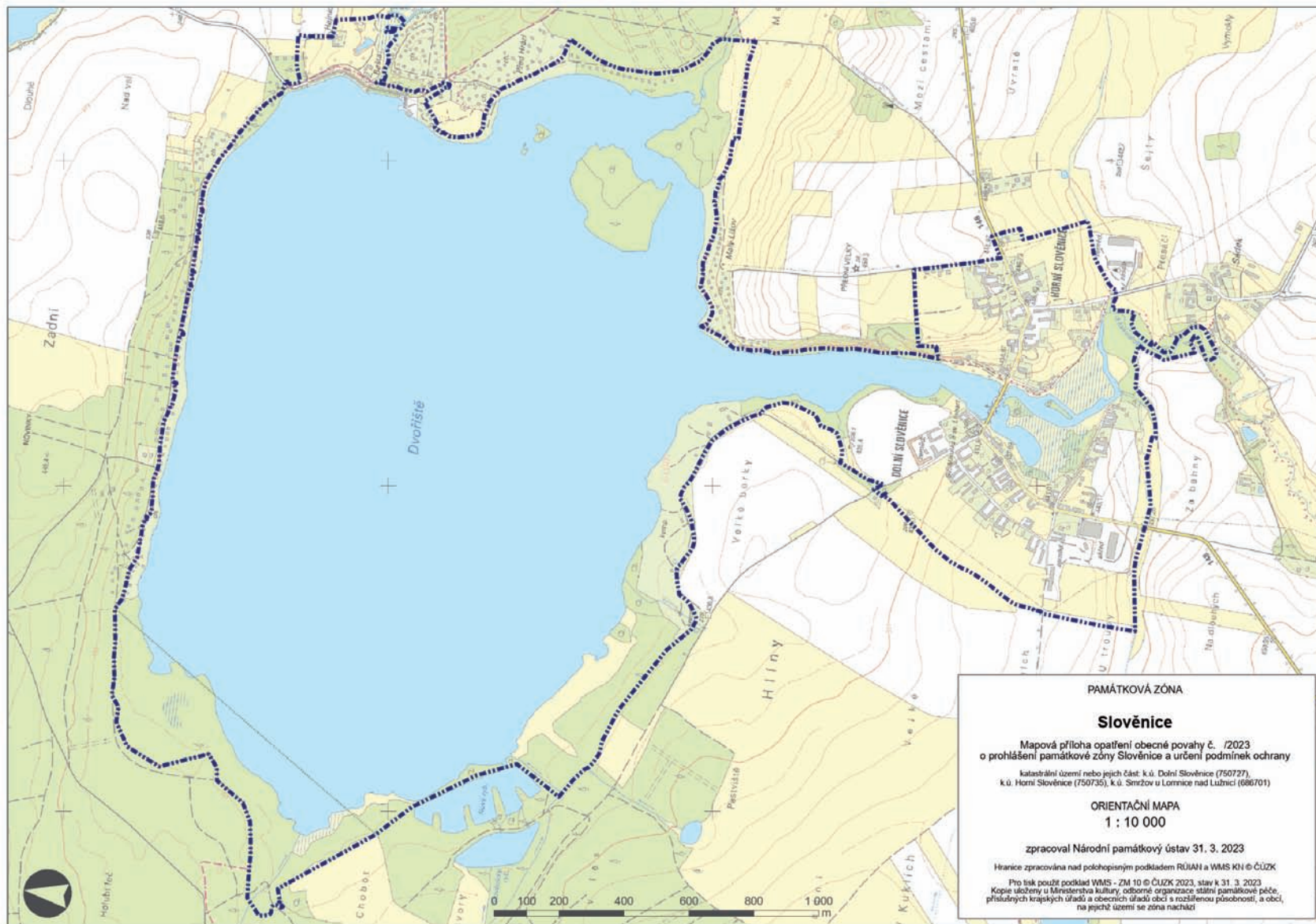
Projednání s obcí

následuje další kolo ...



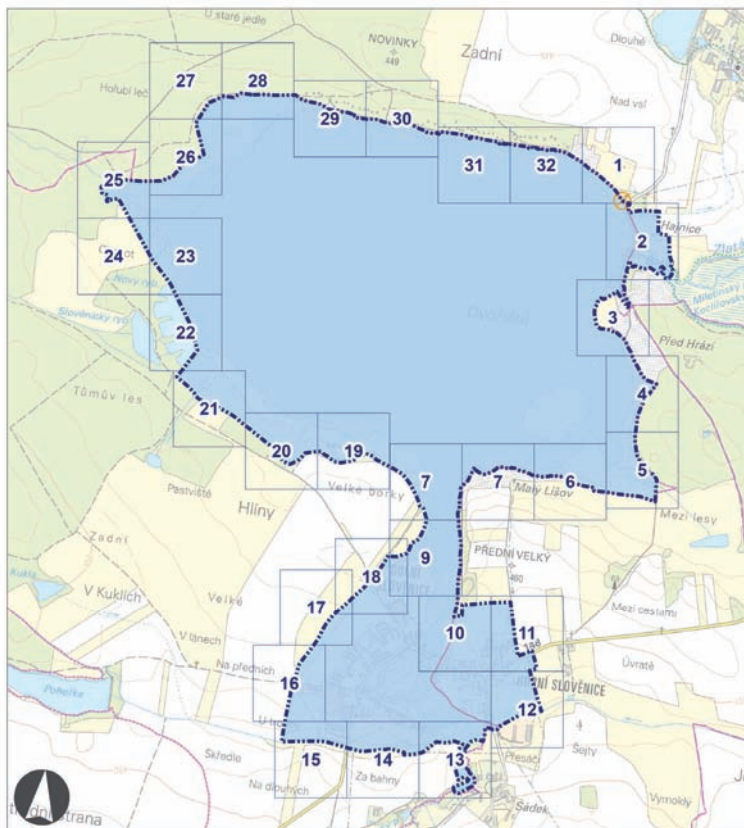
termíny zde
urbanistické okénko

* Kuchařka tety Sváti k PÚ 5/2024.



Vzor map OOP | 2a | Vymezení rozsahu

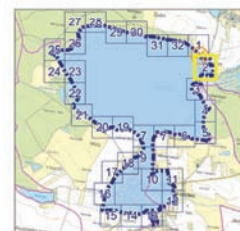
Mapová příloha opatření obecné povahy č. /2023



**PAMÁTKOVÁ ZÓNA
SLOVÁČICE**
Mapová příloha opatření obecné povahy č. /2023
o prohlášení památkové zóny Slováčice a určení podmínek ochrany
katastrální území nebo jejich část: k.ú. Dolní Slováčice (750727),
k.ú. Horní Slováčice (750735), k.ú. Smřčov u Lomnice nad Lužnicí (886701)
VYMEZENÍ ROZSAHU
Zpracoval Národní památkový ústav 31. 3. 2023
Polohopisný podklad atlasu WMS Katastrální mapy © ČÚZK; stav k 31. 3. 2023
Kopie uloženy u Ministerstva kultury, odborné organizace státní památkové péče, příslušných krajských úřadů a obecních úřadů obcí s rozšířenou působností, a obcí, na jejichž území se zóna nachází

mapová aplikace: <https://geoportal.npu.cz>

Mapová příloha opatření obecné povahy č. /2023

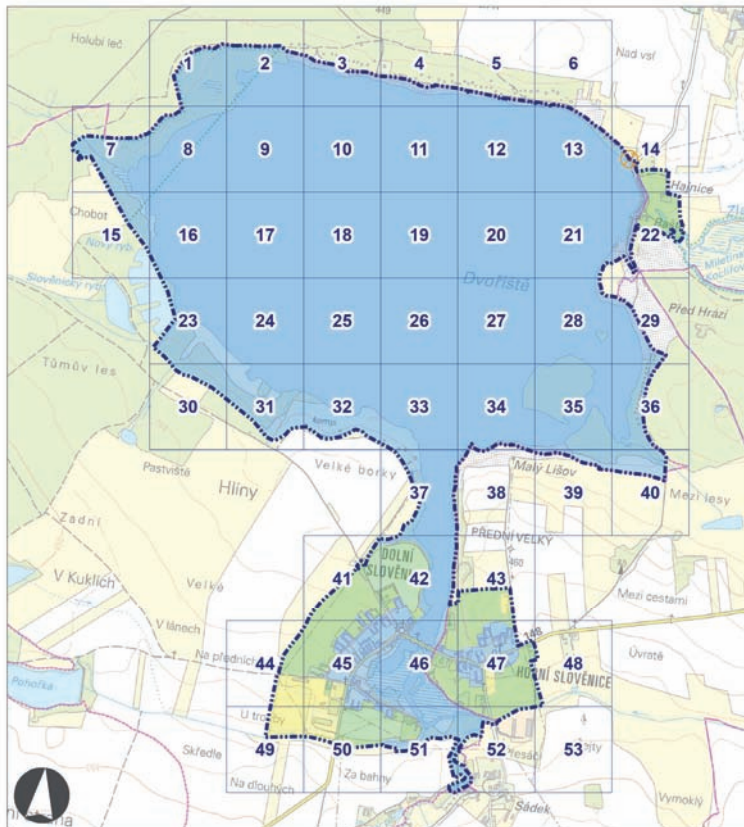


**PAMÁTKOVÁ ZÓNA
SLOVÁČICE**
VYMEZENÍ ROZSAHU PZ
1 : 2 000
List 2 z 32
Polohopisný podklad WMS Katastrální mapy © ČÚZK; stav k 31. 3. 2023

mapová aplikace: <https://geoportal.npu.cz>

Vzor map OOP | 2b | Vymezení rozsahu se zonací A, B, C

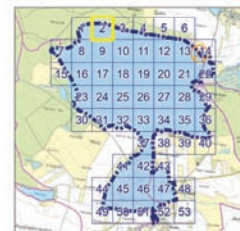
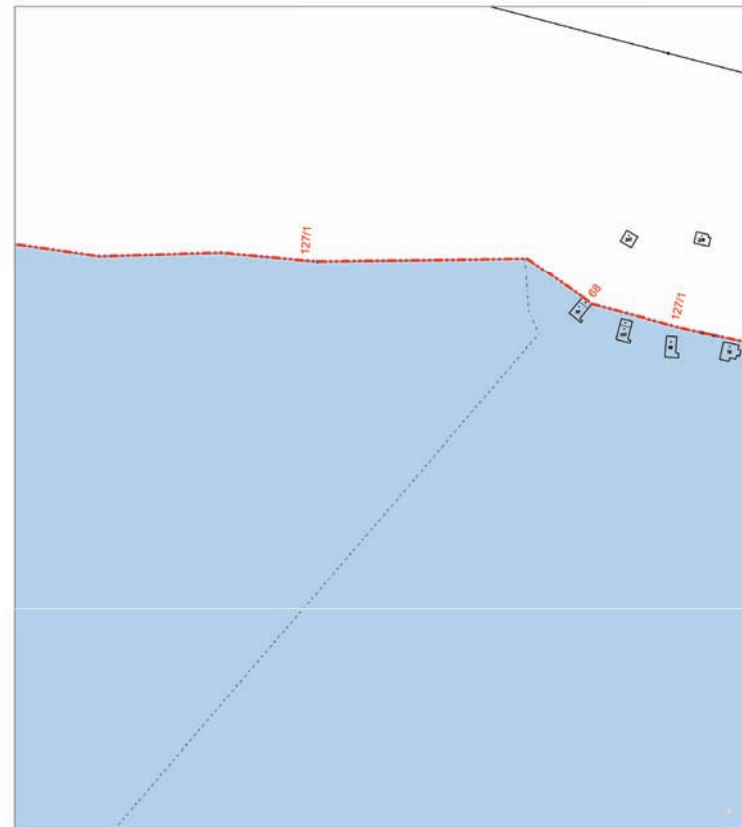
Mapová příloha opatření obecné povahy č. /2023



PAMÁTKOVÁ ZÓNA SLOVĚNICE
Mapová příloha opatření obecní povahy č. /2023
o prohlášení památkové zóny Slověnice a určení podmínek ochrany
katastrální území nebo jejich část: k.ú. Dolní Slověnice (750727),
k.ú. Horní Slověnice (750735), k.ú. Smržov u Lomnice nad Lužnicí (886701)
VYMEZENÍ ROZSAHU A ČÁSTÍ PZ
Zpracoval Národní památkový ústav 31. 3. 2023
Polohopisný podklad atlasu WMS Katastrální mapy © ČÚZK; stav k 31. 3. 2023
Polohopisný podklad státní správy Prohlášení služba WMS - ZM 25 © ČÚZK; stav k 31. 3. 2023
Kopie uloženy u Ministerstva kultury, odborné organizace státní památkové péče, příslušných krajských úřadů a obecních úřadů obcí s rozšířenou působností, a obcí, na jejichž území se zóna nachází

mapová aplikace: <https://geoportal.npu.cz>

Mapová příloha opatření obecní povahy č. /2023

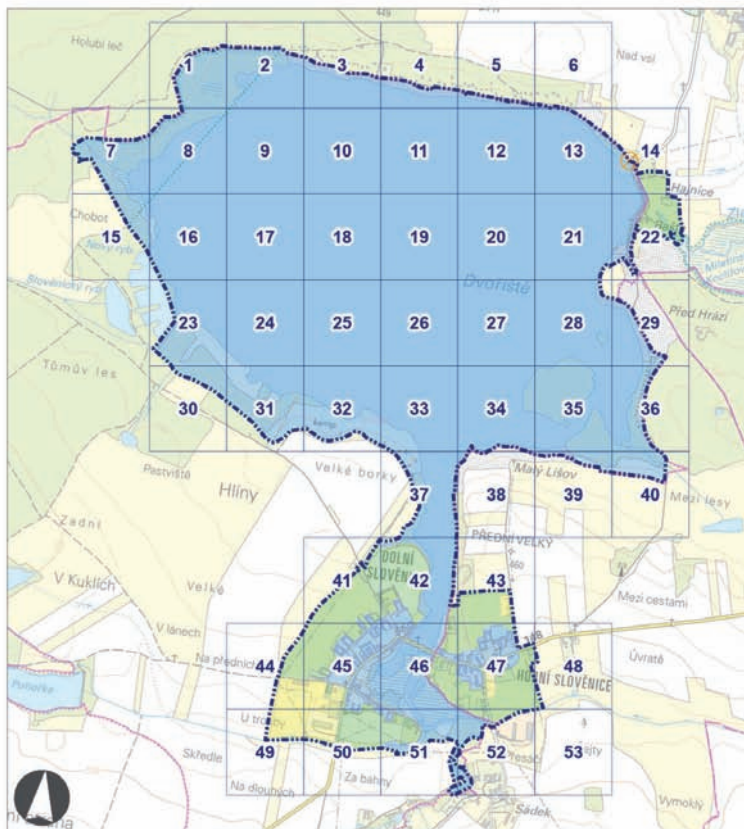


PAMÁTKOVÁ ZÓNA SLOVĚNICE
VYMEZENÍ ROZSAHU A ČÁSTÍ PZ
1 : 2 000
List 2 z 53
Polohopisný podklad WMS Katastrální mapy © ČÚZK; stav k 31. 3. 2023

mapová aplikace: <https://geoportal.npu.cz>

Vzor map OOP | 3 | Podrobná hodnotící mapa →→→

Mapová příloha odůvodnění OOP č. /2023

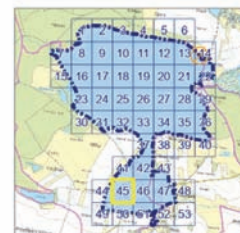
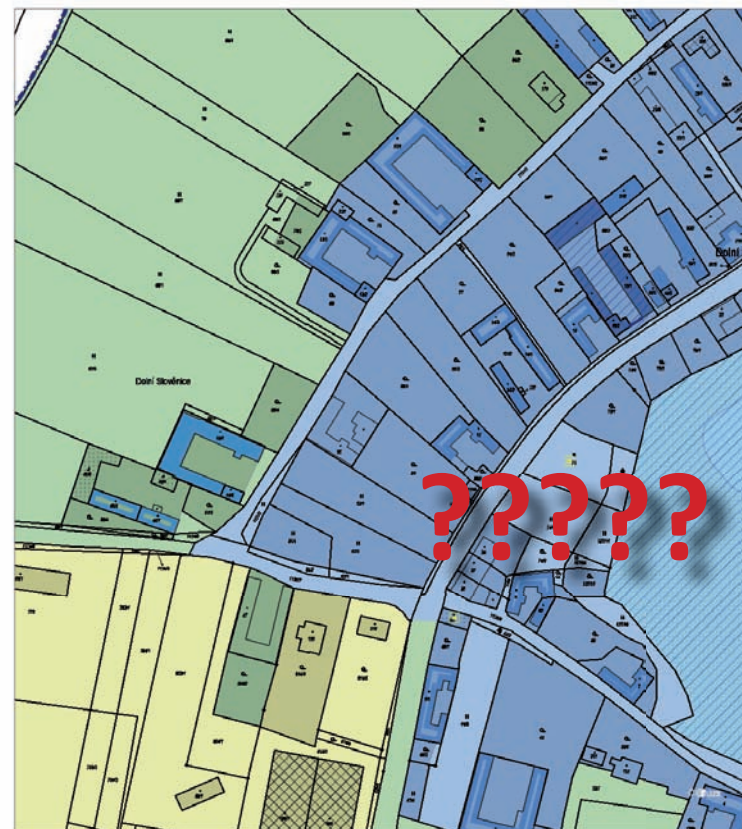


**PAMÁTKOVÁ ZÓNA
SLOVĚNICE**
katastrální území nebo jejich část: k.ú. Dolní Slověnice (750727),
k.ú. Horní Slověnice (750735), k.ú. Smržov v Lomnici nad Lužnicí (686701)

PODROBNÁ HODNOTÍCÍ MAPA PZ
Zpracoval Národní památkový ústav
31. 3. 2023

Polohopisný podklad atlasu WMS Katastrální mapy © ČÚZK; stav k 31. 3. 2023
Polohopisný podklad tiskové stránky Prohlášení služba WMS - ZM 25 © ČÚZK; stav k 31. 3. 2023
Kopie uloženy u Ministerstva kultury, odborné organizace státní památkové péče, příslušných krajských úřadů a obecních úřadů obcí s rozšířenou působností, a obcí, na jejichž území se zóna nachází

Mapová příloha odůvodnění OOP č. /2023

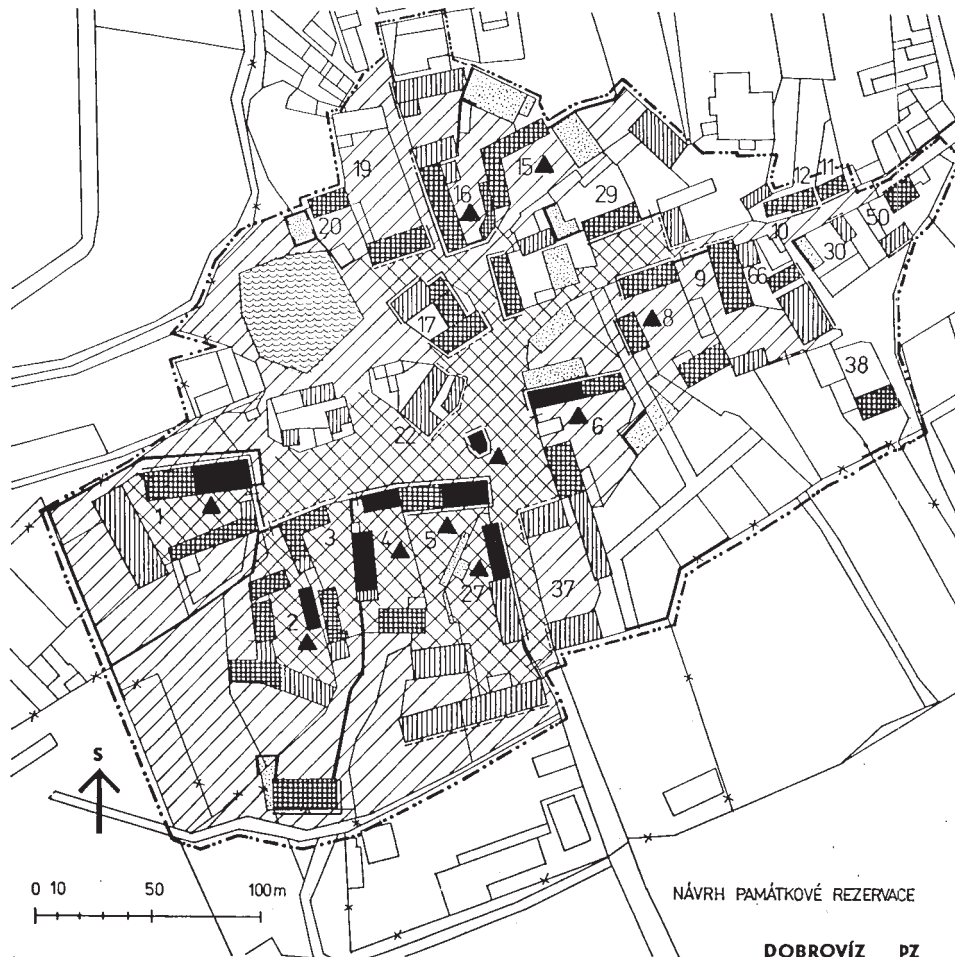


**PAMÁTKOVÁ ZÓNA
SLOVĚNICE**
PODROBNÁ HODNOTÍCÍ MAPA PZ
1:2 000

Líst 45 z 53

Polohopisný podklad WMS Katastrální mapy © ČÚZK; stav k 31. 3. 2023

→→→ Příprava varianty bez vyznačení ochrany objektů



VYSVĚTLIVKY K PLÁNU PAMÁTKOVÉ REZERVACE (PR)

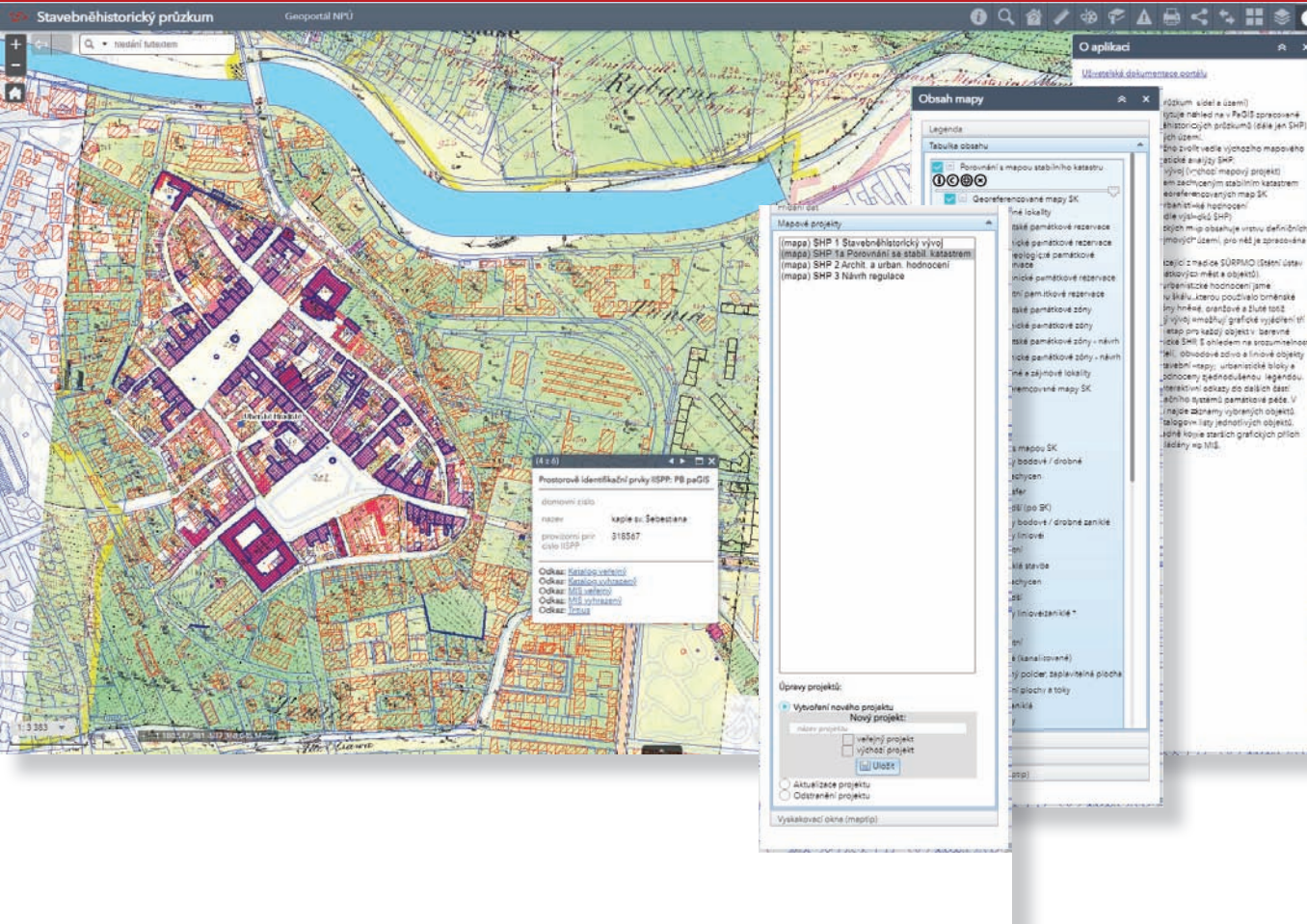
- Objekty nejhodnotnější, určující charakter PR
- ▨ Objekty hodnotné, určující charakter PR
- ▩ Objekty s tradiční hmotou, dotvářející charakter PR
- Objekty ostatní
- ⊗ Objekty působící rušivě
- ▨ Objekty zaniklé
- ▲ Památková ochrana
- △ Návrh památkové ochrany
- ⊕ Ohradní zdi, brány
- Hodnotné průčelí zachované
- - - Hodnotné průčelí
- Drobné hodnotné objekty, sklepy, studny
- Hodnotné stromy
- ▨ Vodní plochy
- ▨ Plochy zvýšené ochrany, určující charakter PR
- ▩ Plochy zvýšené ochrany, dotvářející charakter PR
- Plochy ostatní
- - - Hranice rezervace
- ✕✕ Hranice intravilánu

* Zavedená legenda vychází z aktualizované legendy navržené A. Vošahlíkem pro první památkové zóny. Kontinuálně od té doby pro mapy PZ používána.

Připravovaná varianta vychází z legendy navržené J. Škabradou a použité pro mapy návrhů VPR zpracovávané pod jeho vedením na konci 80. let.

Zda ke změně opravdu dojde ukáže připravované jednání; termín a předběžné stanovisko MK I zakresu ochrany objektů prověřuje A. Křížová.

Podrobná hodnotící mapa bude i základní hlavní mapou pro PÚ 1/2024. Další mapové přílohy např. vizualizace viditelnosti viz pezenetace S- Eismanna...



* Staronová mapová aplikace Stavebněhistorický průzkum (obahuje mapové projekty Stavebněhistorický vývoj, Porovnání se stabilním katastrem, Architektonické a urbanistické hodnocení a Návrh regulace vyplývající z výsledků SHP)
Nové zdrojové mapové služby (pouze jedna na projekt)

ArcGIS REST Services Directory

Home > services > Tematicke

JSON | SOAP

Folder: Tematicke

Current Version: 10.9.1

View Footprints In: [ArcGIS Online Map Viewer](#)

Services:

- [Tematicke/CP_Dokuc](#) (MapServer)
- [Tematicke/CP_Dokuz](#) (MapServer)
- [Tematicke/CP_LM_ABC](#) (MapServer)
- [Tematicke/CP_LM_ABCurb](#) (MapServer)
- [Tematicke/CP_LM_zneh](#) (MapServer)
- [Tematicke/CP_PaKaOchreCHU](#) (MapServer)
- [Tematicke/CP_PaKaOchreKPK](#) (MapServer)
- [Tematicke/CP_PaKaOchreNKP](#) (MapServer)
- [Tematicke/CP_PaKaOchriCHU](#) (MapServer)
- [Tematicke/CP_PaKaOchriKPK](#) (MapServer)
- [Tematicke/CP_PaKaOchriNKP](#) (MapServer)
- [Tematicke/CP_PaKaSextc](#) (MapServer)
- [Tematicke/CP_PaKaSextz](#) (MapServer)
- [Tematicke/CP_PaKaSintc](#) (MapServer)
- [Tematicke/CP_PaKaSintz](#) (MapServer)
- [Tematicke/CP_PIP_basic](#) (MapServer)
- [Tematicke/CP_PIP_basicz](#) (MapServer)
- [Tematicke/CP_PIPc12](#) (MapServer)
- [Tematicke/CP_PIPc2](#) (MapServer)
- [Tematicke/CP_PIPz1](#) (MapServer)
- [Tematicke/CP_Prehl_NadP](#) (MapServer)
- [Tematicke/CP_Prehl_PodP_U](#) (MapServer)
- [Tematicke/CP_Prehl_PodP](#) (MapServer)
- [Tematicke/CP_Prstav_PVO](#) (MapServer)
- [Tematicke/CP_PrvekP_Kateg](#) (MapServer)
- [Tematicke/CP_PrvekP](#) (MapServer)
- [Tematicke/CP_RSQ](#) (MapServer)
- [Tematicke/CP_RUIJANan](#) (MapServer)
- [Tematicke/CP_RUIJANui](#) (MapServer)
- [Tematicke/CP_UAN_ES](#) (FeatureServer)
- [Tematicke/CP_UAN_FS](#) (MapServer)
- [Tematicke/CP_UAN](#) (MapServer)
- [Tematicke/CP_UAP_BI](#) (MapServer)
- [Tematicke/CP_UAP_nadP](#) (MapServer)
- [Tematicke/CP_UAP_podP](#) (MapServer)
- [Tematicke/CP_UAP_PVO_K](#) (MapServer)
- [Tematicke/CP_UAP_PVO_P](#) (MapServer)
- [Tematicke/CP_UAP_PVO](#) (MapServer)
- [Tematicke/CP_UAP](#) (MapServer)
- [Tematicke/CP_VRev_H](#) (MapServer)
- [Tematicke/CP_VRev_P](#) (MapServer)
- [Tematicke/CP_ZPP_Lokalita](#) (MapServer)
- [Tematicke/CP_ZPP_NadP](#) (MapServer)
- [Tematicke/CP_ZPP_PodP](#) (MapServer)
- [Tematicke/CP_ZPP_PVO](#) (MapServer)
- [Tematicke/TM_CR](#) (MapServer)
- [Tematicke/TM_PHU](#) (MapServer)
- [Tematicke/TM_SHP_1_SHV](#) (MapServer)
- [Tematicke/TM_SHP_1b_SK](#) (MapServer)
- [Tematicke/TM_SHP_2b_AUH](#) (MapServer)
- [Tematicke/TM_SHP_3_REG](#) (MapServer)



stav / National Heritage Institute
 pro obnovu vesnice a malého města / Association for the Renewal
 of Small Towns
 / Czech Statistical Office
 ky a katastrální / Czech Office for Surveying, Mapping and Cadastre
 tura životního prostředí / Czech Environmental Information Agency

* Připomenutí principů: Poster z koference CIPA 2011



Jevy dle typu:

→ **U – údaj o území – ve smyslu § 27 odst. 2 stavebního zákona, které poskytuje pořizovateli ÚAP orgán veřejné správy, jím zřízená právnická osoba a vlastník dopravní a technické infrastruktury**

Údaj o území obsahuje

- textovou část, která zahrnuje popis údaje o území
- geografická data zpracovaná ve strojově čitelném formátu

Správnost, aktuálnost a úplnost poskytnutého údaje se potvrzuje v pasportu údaje o území.

→ **Z – zjištění vyplývající z průzkumů území – ve smyslu § 4 odst. 1 vyhlášky č. 500/2006 Sb., zejména vlastní zjištění pořizovatele, a další informace vzniklé analytickou činností v územním plánování**

→ **D – další důležité dostupné informace o území – ve smyslu § 4 odst. 1 vyhlášky č. 500/2006 Sb., jako jsou např. statistické údaje**

Neexistují a nikdy mimo interní dokumenty NPÚ neexistovali:

- jevy povinné ani nepovinné
- povinní poskytovatelé



Cesta: Geoportál NPÚ » Objednávka » ÚAP povinné jevy

- Geoportál NPÚ
 - Mapové aplikace
 - Mapové služby
 - Datové sady
 - Metadata
 - Objednávky dat
 - ÚAP poskytování**
 - ÚAP další podklady
 - Data pro INSPIRE
- Portál IISPP
- Pro editory PaGIS

GEOPORTÁL PAMÁTKOVÉ PÉČE

Přihlásit se Kontakty Nápověda Hledat v metadatech

česky english

Poskytování údajů o území pro účely pořizování územně analytických podkladů

Národní památkový ústav (dále jen „NPÚ“) poskytuje údaje o území pro účely pořizování územně analytických podkladů (dále jen „ÚAP“) v souladu s § 27 odst. 3 zákona č. 183/2006Sb., o územním plánování a stavebním řádu (stavební zákon) ve znění pozdějších předpisů.

Od ledna 2016 jsou tato data zpřístupňována prostřednictvím volně dostupných [mapových služeb Geoportálu](#) a veřejné mapové aplikace [ÚSKP a SAS \(data pro ÚAP\)](#). Tyto služby a mapové aplikace umožňují získat okamžitý přehled o aktuálním stavu údajů v libovolném území.

Data pro ÚAP jsou rovněž poskytována formou výjeje digitálních dat ve standardních formátech registrovaným a autorizovaným uživatelům. Poskytování je zajišťováno prostřednictvím [výjejního / objednávkového modulu Geoportálu](#) (dále jen „výjejní modul“).

Přístupové údaje do výjejního modulu je možné získat na základě žádosti zasláné z datové schránky pořizovatele ÚAP do datové schránky NPÚ. Žádost musí obsahovat základní kontaktní údaje (jméno, e-mail, telefon) a pracovní zařazení pověřeného zaměstnance, dále důvod a územní rozsah požadovaných dat.

Předávaná data ÚAP jsou poskytována pořizovatelům (ve smyslu stavebního zákona) v dále popísanové podobě zdarma. Data jsou publikována a poskytována pod licencí [Creative Commons BY-SA 4.0](#) – Uveďte původ – Zachovejte licenci. Ujednání obsahuje údaje o tom, jakým způsobem mají být data citována včetně relevantního časového údaje o extrakci dat z geoportálu.

Licenční ujednání:

Užití těchto poskytnutých dat je možné za podmínek licence [Creative Commons BY-SA 4.0](#), což znamená, že odběratel může dílo kopírovat a dále distribuovat na jakémkoli médiu a v jakémkoli formátu. Odběratel smí dílo upravovat, transformovat či začlenit do vlastního díla pro jakýkoli účel, a to včetně komerčního užití. Povinnost odběratele je uvést autorství, poskytnout s dílem odkaz na licenci a vyznačit provedené změny. Toho může odběratel docílit jakýmkoli rozumným způsobem, nicméně nikdy ne způsobem naznačujícím, že by poskytovatel licence schvaloval nebo podporoval odběratele nebo způsob užití díla odběratelem. Pokud dílo či jeho odvozeniny šíří odběratel dále, musí zachovat licenci. Díla vzniklá s využitím dat a výstupů opatří žadatel a odběratel kromě odkazu na licenci [Creative Commons BY-SA 4.0](#) také doložkou „datový podklad: Geoportál památkové péče, Národní památkový ústav, <https://geoportal.npu.cz>. Stav dat k: dd.mm.rrrr“. Relevantní datum je uloženo po extrakci v * _zip archivu v souboru ExtractDataL_og.xml v tagu ExtractData date.

Podle vyhlášky č. 13/2018 Sb., kterou se mění vyhláška č. 500/2006 Sb., o územně analytických podkladech, územně plánovací dokumentaci a způsobu evidence územně plánovací činnosti, ve znění vyhlášky č. 458/2012 Sb., (účinnost od 29. 1. 2018) jde o:

- sledovaný jev č. 5a: památkové rezervace a památkové zóny a jejich ochranná pásma
- sledovaný jev č. 8a: nemovitě národní kulturní památky a nemovitě kulturní památky a jejich ochranná pásma
- sledovaný jev č. 10: stálky zapsané na Seznamu světového dědictví a jejich nárazníkové zóny
- sledovaný jev č. 16: území s archeologickými nálezky

Data sledovaných jevů 5a, 8a a 10 propojují grafickou část dat uloženu v centrální geodatabázi odborních prostorových dat Památkového geografického systému (dále jen „PaGIS“) s atributy evidovanými v ÚSKP prostřednictvím aplikace Památkový katalog. Jsou dostupná formou souborného produktu výjejního modulu „[Datové sady pro povinné jevy ÚAP](#)“.

V rámci sledovaného jevu č. 8a jsou data kulturních památek (dále jen „KP“) standardně vydávána pouze jako hlavní definiční body. Data plošného vymezení KP a podrobné bodové identifikace jejich částí nejsou zahrnuta do souborného produktu a jejich výjej lze objednat na Geoportálu pouze formou nestandardní objednávky.

Pro případné informace či dotazy k datům jevů 5a, 8a a 10 z konkrétního zájmového území se prosím obračete na pracovníky odboru evidence, dokumentace a informací příslušného územního odborného pracoviště NPÚ uvedené v [tabulce kontaktů](#).

Data sledovaného jevu č. 16 propojují grafickou část dat uloženu v geodatabázi Informačního systému o archeologických datech (dále jen „ISAD“) s atributy evidovanými ve Státním archeologickém seznamu (dále jen „SAS“) prostřednictvím aplikací ISAD. Jsou dostupná formou produktu výjejního modulu „[Území s archeologickými nálezky - vymezení rozsahu](#)“.

Pro informace či dotazy k datům jevů 16 se prosím obračete na odbor archeologie GnR NPÚ (Mgr. Ján Čáni - cani.jan@npu.cz, tel. 257 010 251).

Podrobnější informace o rozsahu poskytnutých údajů, jejich zdrojích a terminologii jsou uvedeny v **Pasportu údaje o území** (podle přílohy č. 2 vyhlášky č. 500/2006 Sb.). Pasport je předáván vždy jako univerzální, souhrnný, obecně znávaný poskytnutý jevy (vrstvy). S ohledem na odlišné zdroje a strukturu předávaných dat i kontaktní osoby kompetentní poskytnout v případě nutnosti doplňující informace, má pasport 2 verze: pro sledované jevy 5a, 8a a 10, tj. prostorová data ÚSKP, a pro sledovaný jev č. 16, tj. prostorová data SAS.

Žadatelé, kteří nepožadují v objednávce na geoportálu pasport, mohou po registraci data získat obratem, avšak bez záruky správnosti a úplnosti. Pro vydání pasportu (a tedy garantovaných dat) je nutno respektovat tříměsíční zákonnou lhůtu od zadání potvrzení / objednávky, resp. od data podání v případě zaslání žádosti prostřednictvím Elektronické spisové služby.

Objednávkový systém, kterým jsou data poskytována, je podrobně popsán v uživatelské dokumentaci ke Geoportálu a na [lůvodní stránce výjejního modulu](#).

Po přihlášení do výjejního modulu má uživatel / pořizovatel ÚAP v sekci **Výjejní produkt** možnost objekt aktuální údaje (poskytnuté vrstvy) za své správní území. V dostupných produktech najde vedle výše uvedených dvou souborných produktů i dílčí datové sady, z nichž se skládá souborný produkt dat jevů 5a, 8a a 10. Takto může objednat např. pouze Krajině památkové zóny, pokud potřebuje pouze dílčí aktualizaci dat. V objednávce má dále možnost specifikovat požadovaný formát dat, souborníkový systém a upřesnit požadované území v mezích v jeho účtu stanoveného územního rozsahu.

Dalšími okruhy jevů se zabývá [následující sekce](#).

Technické dotazy k vlastním výjejím dat či obecně službám Geoportálu památkové péče lze posílat na emailovou adresu gis@npu.cz.



EVROPSKÁ UNIE
EVROPSKÝ FOND PRO REGIONÁLNÍ ROZVOJ
ŠANCE PRO VÁŠ ROZVOJ

* Data ÚSKP a SAS poskytována jako údaje o území pořizovatelům ÚAP a vydávána též bez pasportu dalším partnerům (registrovaným uživatelům IISPP).



GEOPORTÁL PAMÁTKOVÉ PÉČE

Cesta: Geoportál NPÚ » Objednávka » ÚAP nepovinné jevy

Podklady pro údaje o území, pro něž není NPÚ poskytovatelem

Data NPÚ, která jsou využitelná pro územně analytické podklady, můžeme rozdělit do dvou základních skupin. První jsou data jevů, u nichž je NPÚ poskytovatelem údajů o území pro účely pořizování ÚAP zodpovídajícím za poskytnuté údaje o území ve smyslu § 27 odst. 2 stavebního zákona, druhou představují další informace o architektonických a urbanistických hodnotách území, jejichž zdrojem je Geoportál památkové péče spolu s dalšími aplikacemi IISPP. De facto se tedy jedná o jevy, které Metodický návod k příloze č. 1 vyhlášky č. 500/2006 Sb. o územně analytických podkladech, územněplánovací dokumentaci a způsobu evidence územněplánovací činnosti, z r. 2019 klasifikuje v případě první skupiny jako U – údaj o území, v případě druhé jako Z – zjištění vyplývající z průzkumů území a D – další důležité dostupné informace o území. Informace o první skupině dat, kterou tvoří prostorová data Ústředního seznamu kulturních památek (ÚSKP) a Státního archeologického seznamu (SAS), najde uživatel na stránce Poskytování údajů o území pro účely pořizování územně analytických podkladů.

Druhou skupinu dat tvoří informace o architektonických a urbanistických hodnotách území, jejichž zdrojem je Geoportál památkové péče spolu s dalšími aplikacemi IISPP. Jedná se o jevy 11 (Urbanistické a krajinné hodnoty) 13a (Architektonicky nebo urbanisticky cenné stavby nebo soubory staveb, historicky významné stavby, místa nebo soubory), 118 (další záměry, pokud nejsou vyjádřeny jinou položkou).

Jedná se o údaje o území, která v případě jevů 11 a 13a získává pořizovatel průzkumem v území, případně si tento průzkum zadává u externího zpracovatele. Data, která NPÚ shromažďuje, průběžně aktualizuje a doplňuje v rámci své odborné činnosti, slouží přitom pořizovateli pouze jako jeden z podkladů. Jejich uplatnění i nad rámec památkového zákona vyplývá již z Úmluvy o ochraně architektonického dědictví Evropy a Evropské úmluvy o krajíně. Sem patří např.: stavby, jejich soubory, díla typu drobná architektura, sochy, nezapsané do Ústředního seznamu kulturních památek (dále jen ÚSKP), které tak nejsou v režimu památkového zákona, a které pro účely předání dalších podkladů o území pro pořízení ÚAP NPÚ sleduje primárně mimo památkově chráněné objekty a území.

Jev 118 – Další záměry, pokud nejsou vyjádřeny jinou položkou - reprezentují v datech NPÚ prvky Souboru evidované v Památkovém katalogu a jevy evidované v ÚSKP, pro něž není NPÚ poskytovatelem - právní stavby řady ochrany I (podání návrhu na prohlášení) a H (zahájení řízení o prohlášení).

Tato data jsou poskytována zdarma. Jsou publikována a poskytována pod licencí Creative Commons [Uvedte původ-Neužívejte komerčně-Nezpracovávejte CC BY-NC-ND](#). Ujednání obsahuje údaje o tom, jakým způsobem mají být data citována včetně relevantního časového údaje o extrakci dat z geoportálu.

Data sloužící pořizovateli jako podklad pro zpracování jevů 11, 13a, 118 jsou rovněž vydávána ve standardních formátech registrovaným a autorizovaným uživatelům Geoportálu památkové péče prostřednictvím výdejního / objednávkového modulu Geoportálu (dále jen „výdejní modul“). K výdeji je však vždy přiložen popis dat s uvedením dat a podrobností průzkumů v rámci požadovaného územního rozsahu, dle konkrétní situace i citace průzkumů. Z důvodu nezbytné kontroly dat před výdejem je lze objednat pouze formou tzv. nestandardní objednávky. Do poznámky přitom uvede, pro které jevy objednává podklady.

Pokud pořizovatel nechce zadávat nestandardní objednávku, může využít mapové služby jimiž jsou tato data publikována v aplikacích Geoportálu, především aplikaci [ÚSKP a SAS \(data pro ÚAP\)](#). V té je v obsahu mapy možno zvolit mapový projekt ÚAP 118, který obsahuje navíc i data z hlediska výdeje dat pro NPÚ jako poskytovatele nepovinných jevů ÚAP - především jevy 118 (Další záměry změn v území, tj. návrhy změn rozsahu ochrany včetně nových návrhů na prohlášení nebo jeho zrušení) a jevy 11, 13a (Urbanistické a krajinné hodnoty a architektonicky nebo urbanisticky cenné stavby nebo soubory staveb, historicky významné stavby, místa nebo soubory staveb, tj. další prvky evidované v souborové části Památkového katalogu).

Důležitým pramenem jsou i další data publikovaná na Geoportálu. V mapové aplikaci [Zájmy památkové péče](#) najde uživatel kromě stávajících stavů ochrany rovněž výše popsané nové návrhy a návrhy změn. Území, která byla předmětem řešení různých tematických map jsou v něm rozložena na urbanistické prvky - urbanistické bloky a prostory - a objekty s minimálně základním vyhodnocením památkového zájmu.

Podrobnější zpracování poskytuje mapová aplikace [Odborné revize chráněných území](#). Ta mimo vrstvy návrhů změn rozsahu ochrany obsahuje i podrobnější analýzy řešení území. Základní vrstvu představuje rozložení území na urbanistické bloky a prostory a jejich základní klasifikaci na části A (urbizující charakter území), B (dohrávějící charakter území), C (doplňující charakter území) vycházející z metodiky zpracované Ing. arch. Alešem Vošahlíkem pro první památkové zóny v roce 1981, aktualizované pro potřeby zpracování odborných revizí v GIS.

Další informace najde zájemce v článku KRUSOVÁ, Alena, SYROVÁ Zuzana. [Data památkové péče pro účely ÚAP Urbanismus a územní rozvoj, Ústav územního rozvoje, Brno, číslo 5/2022, ročník XXV, ISSN 1212-0855, MK ČR E 721, str. 45-53](#). Dostupné také [zde](#).

Technické dotazy k vlastním výdejím dat či obecným službám Geoportálu památkové péče pošlete na emailovou adresu gis@npu.cz.

  **EVROPSKÁ UNIE**
EVROPSKÝ FOND PRO REGIONÁLNÍ ROZVOJ
ŠANCE PRO VÁŠ ROZVOJ

Tento projekt je financován z IOP, registrační číslo projektu CZ.1.06/1.1.00/17.09400

Úvodní strana Geoportálu NPÚ | Prohlášení o přístupnosti | Správce GIS | Vytvořil WARS BRNO a.s. | © Národní památkový ústav

* Další informace o architektonických a urbanistických hodnotách území, jejichž zdrojem je Geoportál památkové péče spolu s dalšími aplikacemi IISPP.

Data sloužící pořizovateli jako podklad pro zpracování jevů 11, 13a, 118 jsou vydávána ve standardních formátech registrovaným a autorizovaným uživatelům Geoportálu památkové péče prostřednictvím výdejního / objednávkového modulu Geoportálu (dále jen „výdejní modul“) bez pasportu. K výdeji je přiložen popis dat s uvedením dat a podrobností průzkumů v rámci požadovaného územního rozsahu; dle konkrétní situace i citace průzkumů. Z důvodu nezbytné kontroly dat před výdejem je lze objednat pouze formou tzv. nestandardní objednávky. Do poznámky přitom objednatel uvede, pro které jevy objednává podklady.

Pokud pořizovatel nechce zadávat nestandardní objednávku, může využít mapové služby a aplikace Geoportálu.

Pro(Pa)GIS

Blok editorů a příznivců (Pa)GIS, (Pa)MIS, (Pa)Katalogu a IISPP vůbec...

O PaGIS ▾ Pro editory PaGIS ▾ Urbanistické okénko ▾ **ÚAP** ▾ Akce Kniha přání a stížností Kontakt ▾

ÚAP: vybrané příspěvky

ÚAP: kontakty NPÚ

ÚAP (krajů) zveřejněné

ÚAP

Data NPÚ, která jsou využitelná pro územně analytické podklady (dále jen ÚAP), můžeme rozdělit do dvou základních skupin:

- **Data jevů, u nichž je NPÚ poskytovatelem údajů o území pro účely pořizování ÚAP** (tj. data jevů typu U – údaj o území – ve smyslu § 27 odst. 2 stavebního zákona, které poskytuje pořizovateli ÚAP orgán veřejné správy, jím zřízená právnická osoba a vlastník dopravní a technické infrastruktury). Podle vyhlášky č. 13/2018 Sb., kterou se mění vyhláška č. 500/2006 Sb., o územně analytických podkladech, územně plánovací dokumentaci a způsobu evidence územně plánovací činnosti, ve znění vyhlášky č. 458/2012 Sb., (účinnost od 29.1.2018) jde o:

Hledat ...

Tento blog je určen především osobám podílejícím se aktivně na vytváření Památkového geografického informačního systému (PaGIS). S ohledem na provázanost PaGIS s dalšími částmi Integrovaného informačního systému památkové péče (IISPP), zde snad najdete leccos užitečného i běžní uživatelé a příznivci IISPP.

Od 10. 10. 2024 nový oddíl ÚAP na blogu Pro(Pa)GIS:

- **ÚAP (data NPÚ, která jsou využitelná pro územně analytické podklady)**
- ÚAP desatero editora PaGIS (*bude doplněno)
- Vybrané příspěvky
- Kontakty
- ÚAP (krajů) zveřejněné (aneb jakým způsobem jsou data poskytnutá NPÚ interpretována pořizovateli / přehled odkazů a legend)

Pořizovatel zveřejňuje ÚAP a jejich aktualizace v rozsahu a způsobem umožňujícím dálkový přístup (např. prostřednictvím internetu), obdobně zveřejňuje informace o technické infrastruktuře a o jejím vlastníkově obsažené v údajích o území, poskytnuté podle § 27.

Předmětem zveřejnění ÚAP umožňující dálkový přístup je především grafická část ÚAP:

- výkres hodnot území,
- výkres limitů využití území,
- výkres záměrů na provedení změn v území,
- výkres problémů k řešení v územně plánovacích dokumentacích.

Předmětem zveřejnění jsou i závěry rozboru udržitelného rozvoje území.

ÚAP (krajů) zveřejněné

Na tomto místě uvádíme odkazy na data jevů 5a, 8a, 10 a 16, u nichž je NPÚ poskytovatelem údajů o území pro účely pořizování ÚAP, a jevů 11 a 13a zveřejněná v ÚAP krajů. Pro ilustraci jednotlivého přístupu pořizovatelů a jejich interpretace poskytnutých údajů doplňujeme odpovídající části legend. (Legendu v případě potřeby můžete zvětšit kliknutím na obrázek.)

HLAVNÍ MĚSTO PRAHA

- [ÚAP IPR Praha](#)
- Atlas územně analytických podkladů 2020:
[Veřejný zájem a limity: Historické a kulturní dědictví](#)

LIMITY – HISTORICKÉ A KULTURNÍ DĚDICTVÍ

Limity vyplývající z právních předpisů chránících historické a kulturní dědictví vyplývají z památkového zákona č. 20/1987 Sb.

kulturní dědictví **ochrana** **limit** **památky** **architektonické dědictví**

A005a A008a A016

pam_pamrezervace_p pam_pamzonvyhl_p pam_nkp_p

sbalit vše

Kulturní památky archeologické povahy / L27

Archeologické lokality

Kulturní památky / L22

- ověřené
- neověřené

Hledat ...

Tento blog je určen především osobám podílejícím se aktivně na vytváření Památkového geografického informačního systému (PaGIS). S ohledem na provázanost PaGIS s dalšími částmi Integrovaného informačního systému památkové péče (IISPP), zde snad najdou leccos užitečného i běžní uživatelé a příznivci IISPP.

GEOINFORMAČNÍ ZDROJE NPÚ

- [Geoportál památkové péče](#)
 - [Návody ke Geoportálu](#)
 - [Testovací verze geoportálu](#)
- [REST rozhraní mapových služeb NPÚ](#)
- [NPÚ na ArcGIS online](#)
- [INSPIRE Protected Sites – Cultural Heritage](#)
- [IISPP na Twitteru](#)
- [IISPP portál](#)
 - [Mapové projekty a aplikace ISAD](#)
- [Literatura a prameny](#)
- [Normy, standardy, authority](#)
- [Základní státní rejstříky](#)
- [Mapové zdroje a služby](#)
- [Odborné a zájmové skupiny, specializované sociální sítě](#)
- [Slovníček](#)
- [Zkratky](#)
- [Zásady cookies \(EU\)](#)

* Co kraj to jiný způsob zveřejnění, datový model, vizualizace. U jednotlivých krajů nesoulad mezi jevy ve výkresové části zveřejněných ÚAP a jevy prezentovanými na krajských geoportálech / portálech digitální mapy veřejné správy. Některé sledované jevy mnohdy chybí (nejčastěji ÚAN a OP) nebo/a jevy typu U nejsou zařazeny mezi limity, ale pouze jako hodnoty území. Interpretace často neodpovídá tomu, co pořizovateli poskytujeme jako údaje o území:

jevy typu U klasifikované jako ověřené / neověřené * stáv / návrh / záměr / ke zrušení / zrušeno

svérázné názvy jevů: archeologická naleziště * jádra městských zón * zóna / rezervace s diferencovaným režimem ochrany...



Mapový portál ÚÚR

Vítejte na stránkách mapového portálu Ústavu územního rozvoje.

Mapová aplikace Územně analytických podkladů ČR v tuto chvíli obsahuje pouze vybraná témata a je postupně doplňována.

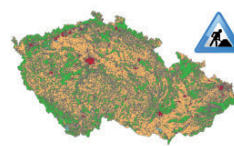
Přístup do pracovní verze mapové aplikace Územně analytických podkladů ČR je povolen pouze pro registrované uživatele po zadání jména a hesla.



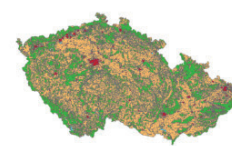
Správní obvody stavebních úřadů



Stanovení stavebních úřadů dle
novely stavebního zákona



Územně analytické podklady ČR
(pracovní verze)



Územně analytické podklady ČR
(vybrané jevy)

* Mapový portál Ústavu územního rozvoje slouží ke zveřejnění výstupů ÚÚR, odboru územního plánování MMR a odboru regionální politiky MMR.

V současné době obsahuje 3 mapové aplikace:

Správní obvody stavebních úřadů, Stanovení stavebních úřadů dle novely SZ, **Územně analytické podklady ČR** – vybraná témata (veřejná)

■ 6. úplná aktualizace ÚAP

Oznámení na úředních deskách pořizovatelů s výzvou poskytovatelům „...k potvrzení správnosti, úplnosti a aktuálnosti poskytnutých údajů o území v rozsahu...“

→ Nutno opětovně hromadně obeslat pořizovatele s výzvou k objednání údajů o území na Geoportálu pam. péče

■ Změna stavebního zákona

Dne 1. 1. 2024 nabyl účinnosti zákon č. 283/2021 Sb., stavební zákon, ve znění pozdějších předpisů. Dle ustanovení § 334a nového stavebního zákona, v tzv. přechodném období (tj. od 1. 1. 2024 do 30. 6. 2024), se ve věcech týkajících se územního plánování postupuje podle dosavadních právních předpisů, s výjimkou územního řízení, týkajícího se vyhrazené stavby nebo stavby s ní související.

Dosavadními právními předpisy se rozumí zejména zákon č. 183/2006 Sb., o územním plánování a stavebním řádu (stavební zákon), a jeho prováděcí předpisy, ve znění účinném k 31. 12. 2023, ale také ta ustanovení nového stavebního zákona, která k 31. 12. 2023 již účinná byla, a dále také právní předpisy dotčené změnovým zákonem č. 284/2021 Sb., ve znění účinném do 31. 12. 2023.

* Aktualizace Limitů a jiných požadavků na využití území (<https://www.uur.cz/publikacni-cinnost/aktualizovane-prirucky/>)

→ **Nová vyhláška / prováděcí předpis** → **Nová metodika MMR**

→ **Aktualizace interní směrnice NPÚ**

(Směrnice GŘ XXVIII/2019/NPÚ o poskytování prostorových dat ÚSKP a SAS vydané pod č. j. NPÚ-310/98382/2019)

K ÚAP v novém stavebním zákoně č. 283/2021 Sb.:

§ 64

Poskytování údajů o území

(1) **Poskytovatel údajů o území poskytuje údaje v digitální formě bezodkladně po jejich vzniku nebo po jejich zjištění**, přitom odpovídá za jejich správnost, úplnost a aktuálnost, a to v rozsahu charakteristik přesnosti uvedených v rámci metadat. Údaje o území se poskytují ve formátech a za podmínek stanovených prováděcím právním předpisem. **Povinnost poskytnutí údajů o území je splněna jejich vložením do digitální technické mapy kraje¹⁶⁾, do národního geoportálu územního plánování nebo do registru územní identifikace, adres a nemovitostí¹⁷⁾.**

§ 66

Projednání územně analytických podkladů

(2) Pořizovatel upraví územně analytické podklady pro správní obvod obce s rozšířenou působností podle výsledku projednání a bezodkladně je vloží do národního geoportálu územního plánování.

(4) Krajský úřad vloží územně analytické podklady pro území kraje do národního geoportálu územního plánování do 10 dnů od jejich projednání podle odstavce 3.

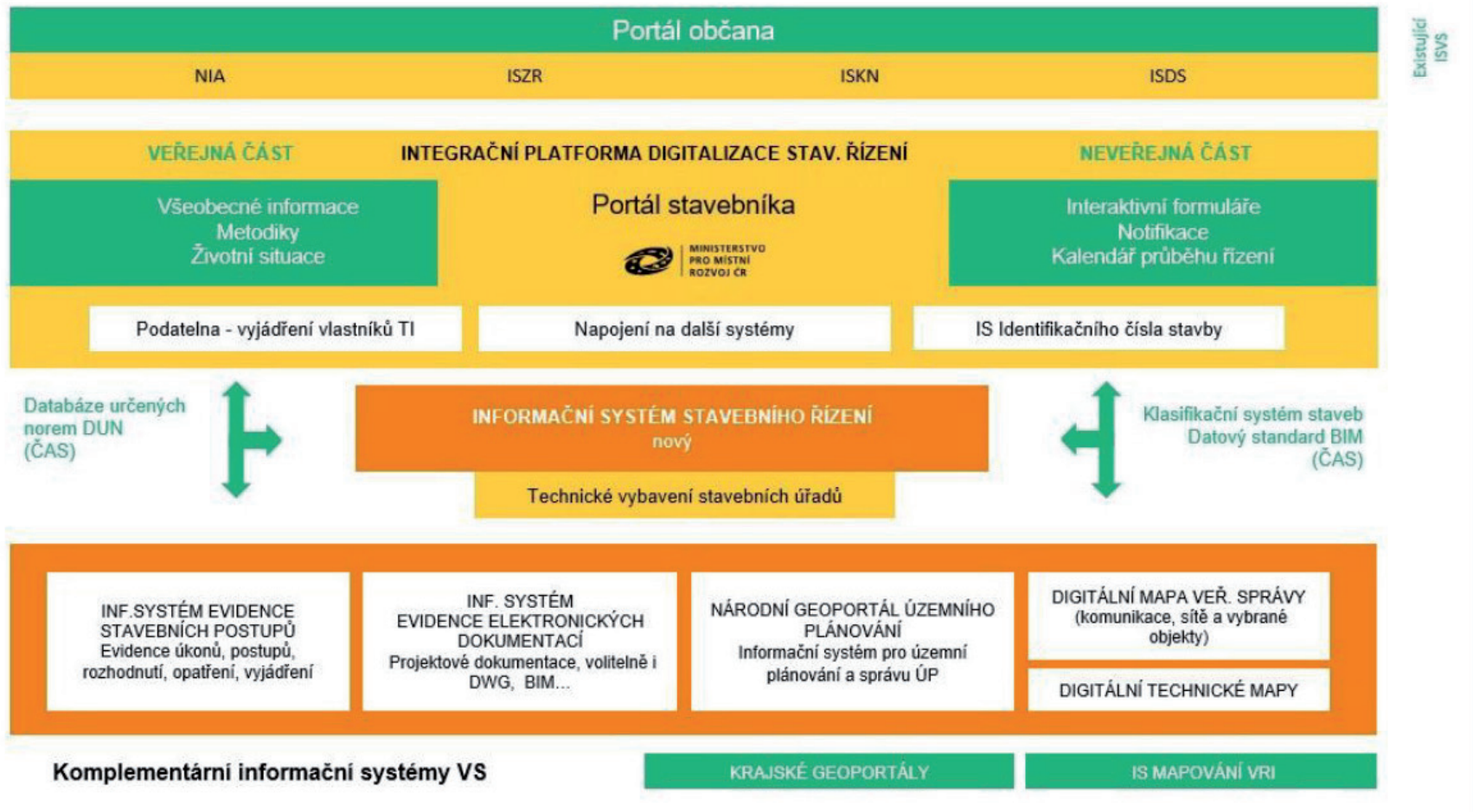
16) § 4b odst. 7 a 8 zákona č. 200/1994 Sb.

17) Zákon č. 111/2009 Sb., o základních registrech, ve znění pozdějších předpisů.

■ Novela památkového zákona (?)

→ ÚÚP

→ Kontrola revizí rozsahů ochrany chráněných území a ochranných pásem (pokračování)





Harmonogram přípravných prací



Národní geoportál územního plánování (NGÚP)

MMR

[https://mmr.gov.cz/cs/microsites/projekty-irop/projekty-\(1\)/projekt](https://mmr.gov.cz/cs/microsites/projekty-irop/projekty-(1)/projekt)

Realizovaný projekt IROP CZ.06.3.05/0.0/0.0/20_117/0016042

Celkový rozpočet projektu: 200 297 713 Kč včetně DPH

Doba realizace projektu: 1.8.2020 – **30.6.2023**

NEN

Zadávací dokumentace: <https://nen.nipez.cz/verejne-zakazky/detail-zakazky/N006-21-V00028033/zadavaci-dokumentace>

Lhůta pro podání žádostí o účast 05. 01. 2022 10:00

Lhůta pro podání nabídek 29. 01. 2024 10:00

ÚÚR

Předpokládané změny v územně analytických podkladech

Poskytování údajů o území má být možné přes:

- **Národní geoportál územního plánování**
- **Registru územní identifikace adres a nemovitostí**
(účelový územní prvek)
- **Digitální technické mapy krajů**
- **Poživatele ÚAP**

Metadata nahradí stávající pasporty

Vznik centrální jednotné databáze ÚAP v rámci NGÚP

- **Ing. arch. Zuzana Syrová**
Ing. Svatava Podrazilová

Generální ředitelství NPÚ
Odbor informatiky / Oddělení GIS
<https://geoportal.npu.cz>
<https://pagis.npu.cz>